

1985: 35; Yang et Sun, 1988: 65—66, fig. 20a—e; Imajima, 1997: 174.

标本采集地 山东青岛沧口 (潮间带), 黄海中部 (水深 75 m、底质沙质泥), 东海北部 (水深 66 m、底质软泥)、南海北部湾 (水深 67—90 m、底质软泥), 广东大亚湾, 香港 (水深约 10 m、底质砂质泥), 海南临昌、新村、清澜 (水深 2—10 m、死珊瑚内), 南沙群岛南薰礁、永暑礁 (珊瑚礁坪台)。

形态特征 体长 10—35 mm, 体宽 (含疣足) 0.6—1.5 mm, 具 80—100 个刚节。酒精固定标本黄白色, 无色斑。

口前叶为宽大于长的椭圆形, 前缘圆。2 对圆形红眼, 呈倒梯形排列, 前对大于后对, 1 对附加小眼位于侧触手基部。中央触手位于 2 对眼之间、约为口前叶长的 4 倍、具 18—22 环轮, 侧触手位于口前叶前缘、稍短于中央触手、具 13—15 环轮。2 个触角, 长约为口前叶的 1.5 倍, 近基部愈合。2 对围口节触须, 背对具 20—23 环轮, 腹对具 14—18 环轮 (图 177 A)。

中背齿位于第 1 刚节, 咽位于第 2—7 (9) 刚节。前胃位于 7—13 (9—15) 刚节。

疣足单叶型。第 1 背须 18—22 环轮, 第 2 背须 18—20 环轮, 以后背须长、短轮替且具 10—18 环轮。腹须细指状, 刚毛叶钝圆锥状 (图 177 B)。

具端片长短不一、一侧具锯齿的复型镰状双齿刚毛 (图 177 D) 和始于第 1 刚节、端片具锯齿的复型刺状刚毛 (图 177 C)。体后部刚毛束上下方各具 1 根简单型单齿和双齿刚毛 (图 177 G)。体中部疣足具足刺 2 根、末端弯曲且尖细, 体后部具足刺 1 根、末端尖细 (图 177 E—F)。

本种曾被译名为角裂虫。

地理分布 分布于黄海、东海和南海; 日本 (北海道南部、本州南部、九州), 越南 (南部), 所罗门群岛, 澳大利亚, 夏威夷, 大西洋, 印度洋, 地中海, 红海, 挪威。

(120) 少环刺裂虫 *Ehlersia ferrugina* Langerhans, 1881 (图 178)

Ehlersia ferrugina Langerhans, 1881: 104, pl. 4, fig. 10; Amoureux et Rullier, 1978: 107; Kirkegaard, 1983: 216.

Syllis (Ehlersia) ferrugina Day, 1967: 244, fig. 12.1 o—r.

Syllis (Langerhansia) ferrugina Day et Hutchings, 1979: 103.

Langerhansia ferrugina Hartmann-Schröder, 1965: 107—108, text-fig. 32; 1974: 120; Ben-Eliahu, 1977: 44, fig. 17; Rullier et Fishelson, 1978: 99—102, fig. 5.

标本采集地 西沙群岛深航岛 (珊瑚礁坪台)。

形态特征 不完整标本体长 4 mm, 体宽 (含疣足) 0.4 mm, 具 42 个刚节。

酒精固定标本黄色, 透明。

口前叶前缘圆凸, 宽大于长, 近三角形。2 对圆形红眼, 呈倒梯形排列, 前对大于

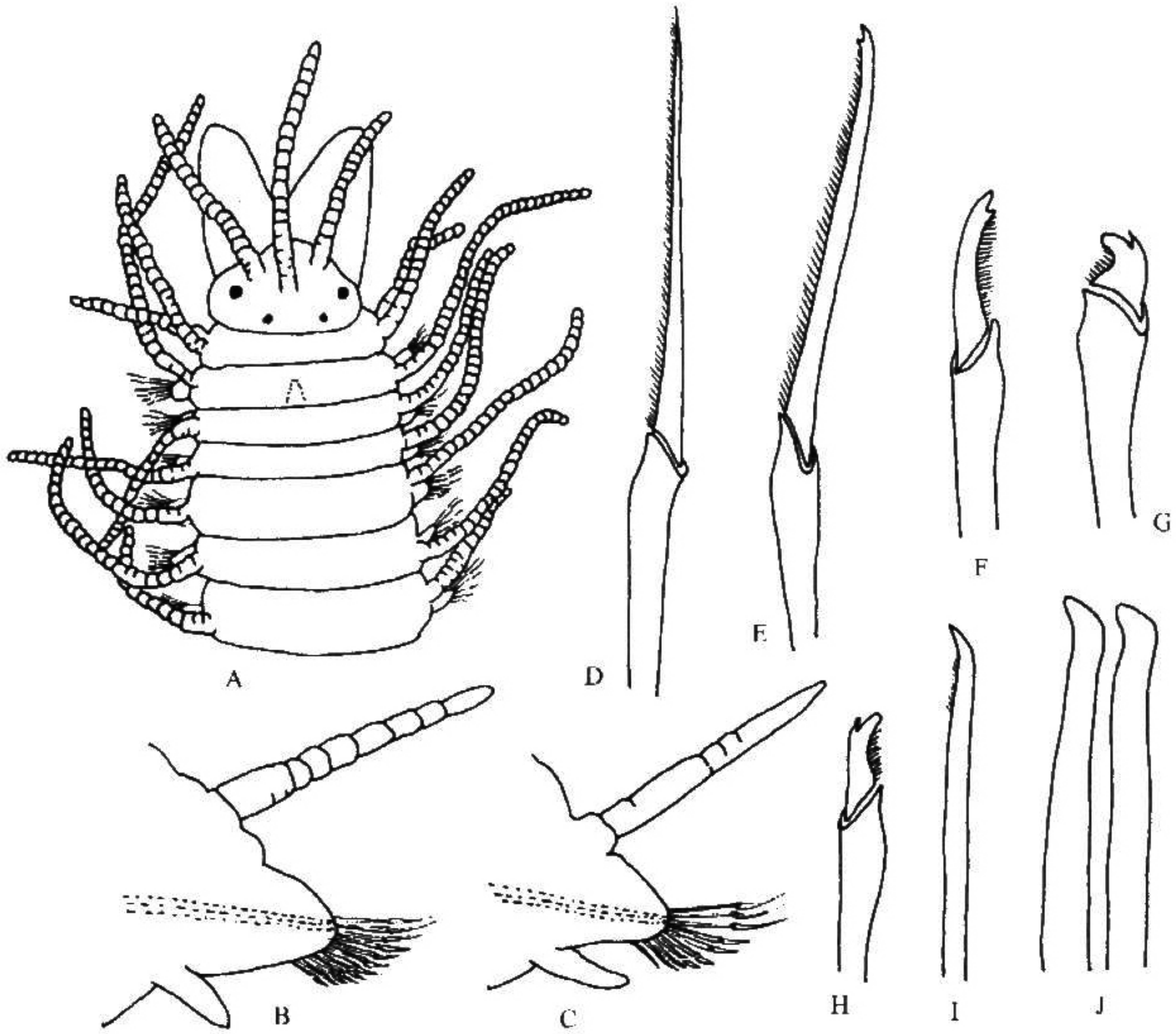


图 178 少环刺裂虫 *Ehlersia ferrugina* Langerhans

A. 体前部背面观; B. 体前部疣足; C. 体后部疣足; D. 复型刺状单齿刚毛; E. 复型刺状双齿刚毛;
F. 复型镰状双齿刚毛; G, H. 复型镰状双齿刚毛 (亚端齿比顶齿大); I. 简单型刚毛; J. 疣足足刺。

后对。2个触角，长三角形，约为口前叶的2倍，其1/3处愈合。中央触手位于前对眼之间、具15—18环轮，侧触手具14—16环轮。2对围口节触须，背对（16—18环轮）长于腹对（11—13环轮）。触手和触须近基部的环轮不完整（图178 A）。

中背齿位于第1刚节，咽位于第3—6刚节。前胃位于6—8刚节，具18—20排肌肉细胞。

疣足单叶型。体前疣足的背须长短不一，具23—26和12—16环轮，从第7—8刚节开始背须环轮较少具6—7环轮，以后背须环轮不明显。腹须指状，刚毛叶钝圆锥形（图178 B—C）。

具5种刚毛：（1）复型刺状双齿刚毛（图178 E）；（2）复型镰状双齿刚毛，端片较长，端齿和亚端齿近等大（图178 F）；（3）复型刺状单齿刚毛，始于中后部疣足（图178 D）；（4）复型镰状双齿刚毛，端片较短，亚端齿大于端齿（图178 G—H）；（5）体后部1—2根简单型刚毛（图178 I）。足刺2根，末端弯曲（图178 J）。

地理分布 分布于南海；澳大利亚，大西洋（北加罗林），地中海（以色列沿岸），红海，南非。本种为我国首次记录。

(121) 异毛刺裂虫 *Ehlersia heterochaeta* (Moore, 1909) (图 179)

Syllis (Ehlersia) heterochaeta Moore, 1909: 322—325, pl. 15, figs. 1—4.

Syllis heterochaeta Banse et Hobson, 1974: 62, fig. 16k; Diaz-Castañeda et San Martín, 2001: 710.

Ehlersia heterochaeta Hartman, 1968: 435—436, fig. 17; Dorsey et Phillips, 1987: 153—156, fig. 1a—h.

标本采集地 南沙群岛永暑礁、南薰礁（珊瑚礁坪台，海藻丛中）。

形态特征 不完整标本体长 9 mm，体宽（含疣足）0.7 mm，具 20 多个刚节。

口前叶椭圆形、宽大于长。2 对圆形红眼，呈倒梯形排列，前对大于后对。2 触角长三角形，基部愈合。中央触手位于前对眼之间、具 20 环轮，侧触手位于中央触手两

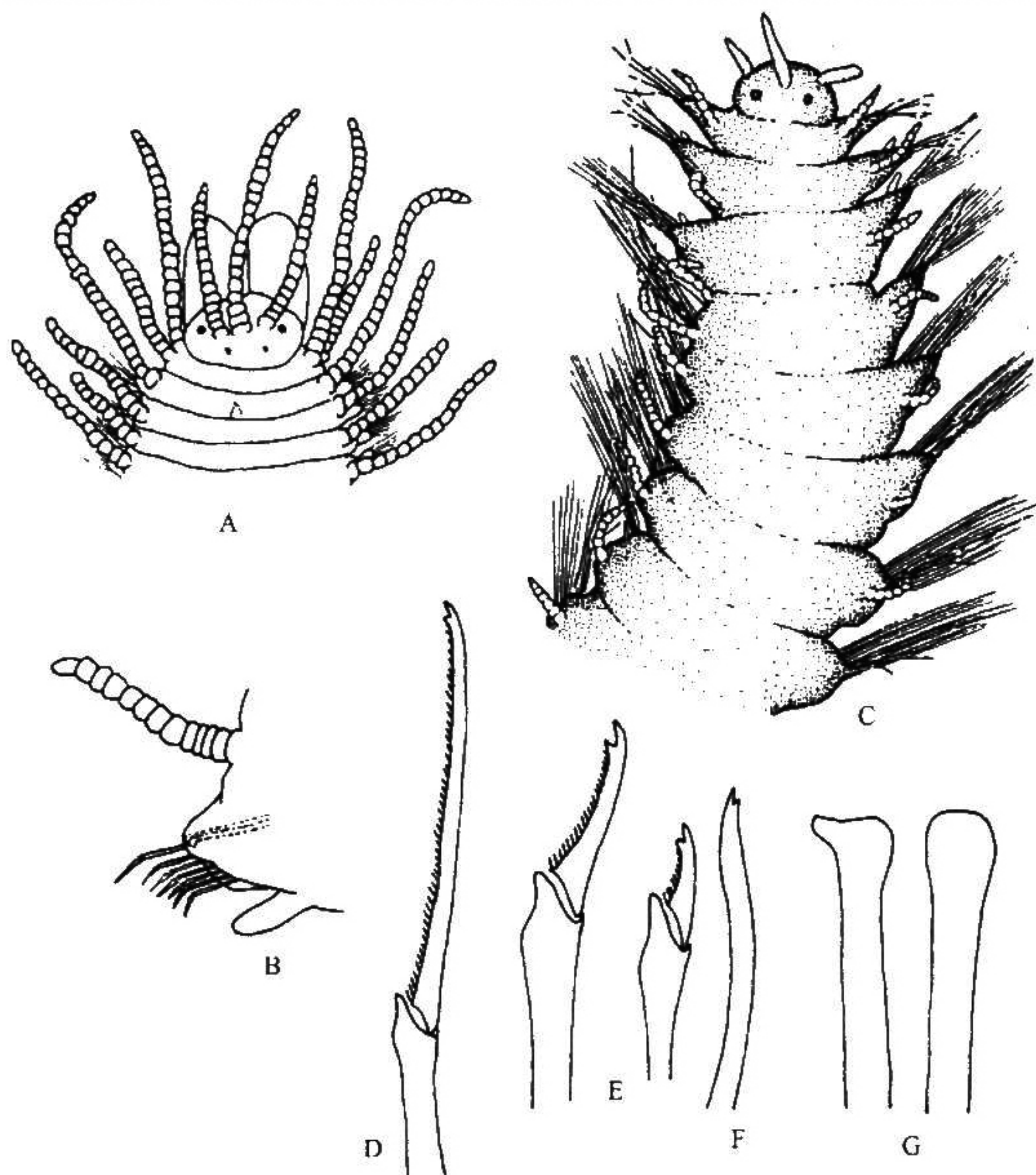


图 179 异毛刺裂虫 *Ehlersia heterochaeta* (Moore)

A. 体前部背面观；B. 体中部疣足前面观；C. 雄性生殖个体体前部背面观；D. 复型刺状双齿刚毛；E. 复型镰状双齿刚毛；F. 简单型双齿刚毛；G. 疣足足刺。(C 仿 Dorsey et Phillips)